



# GUIDE DE DÉMARRAGE RAPIDE

sodaStream®  
**MAXI Spirit™**

⚠️ Veuillez lire ce guide avant d'utiliser votre machine à gazéifier l'eau.



2



## INTELLIGENT

SodaStream, le nouveau moyen de savourer de délicieuses boissons gazeuses sans la corvée des bouteilles. Plus besoin de porter ou de stocker plein de bouteilles ! Donc moins de bouteilles plastiques vides et de canettes à jeter. C'est mieux pour vous et c'est mieux pour l'environnement.



## SIMPLE

Vous pouvez à présent simplement transformer l'eau plate en eau pétillante, gazéifiée comme vous le souhaitez. Réalisez vos boissons gazeuses aromatisées et cocktails en quelques secondes. Faites pétiller, mélangez et savourez !



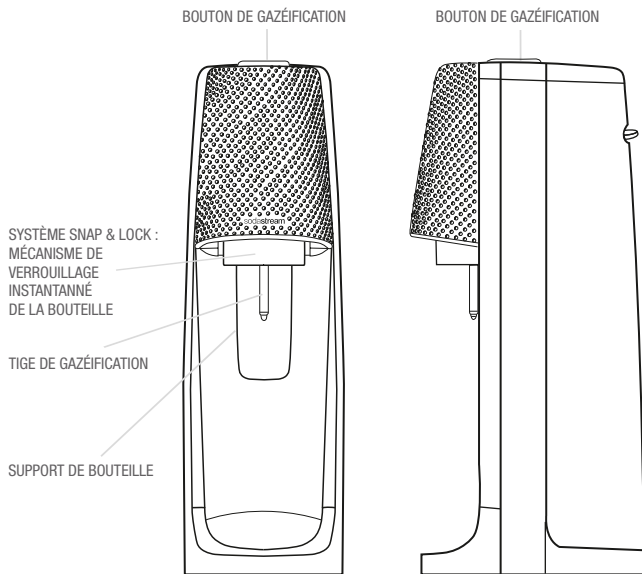
## BOISSONS GAZEUSES

Plus de 20 saveurs délicieuses à choisir.  
Et vous ferez du monde un endroit meilleur.

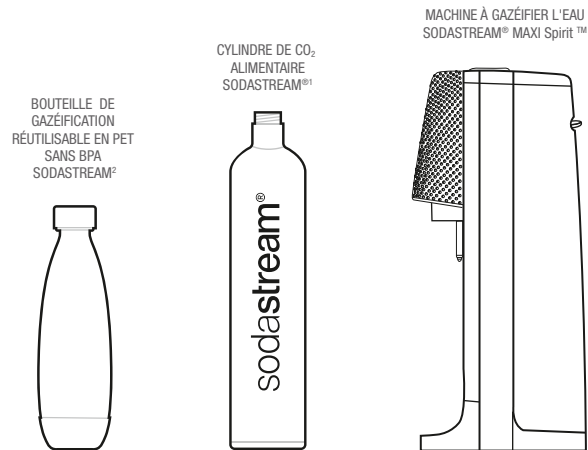
## TABLE DES MATIÈRES

Votre machine MAXI Spirit™	3
Les éléments contenus dans ce pack	3
Installation du cylindre de CO <sub>2</sub>	4
Processus de gazéification	5
Aromatisez selon vos goûts !	6
Pour votre sécurité	7
Précaution	8
Dépannage	9
Garantie et informations légales	10

## VOTRE MACHINE MAXI Spirit™



## LES ÉLÉMENTS CONTENUS DANS CE PACK

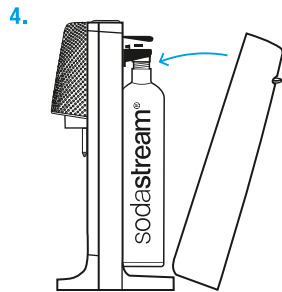
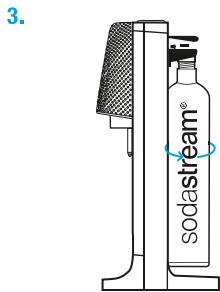
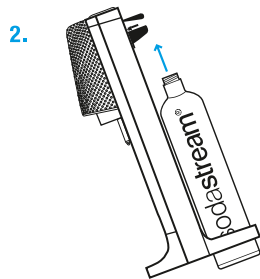
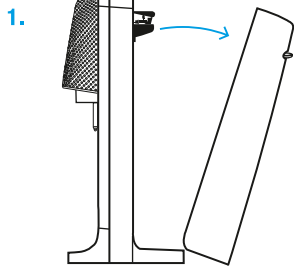


Le pack comprend une machine à gazéifier l'eau SodaStream® MAXI Spirit™, un cylindre de CO<sub>2</sub> alimentaire SodaStream®, ainsi qu'une bouteille de gazéification grand modèle 1L réutilisable en PET sans BPA avec bouchon hermétique.

<sup>1</sup> Comprend un cylindre de CO<sub>2</sub> alimentaire SodaStream (sous licence) permettant de réaliser jusqu'à 130L d'eau pétillante. Une fois vide, ce cylindre SodaStream® 130L peut être échangé contre un cylindre SodaStream® plein pour le prix du gaz uniquement. Un cylindre SodaStream® 130L permet de réaliser jusqu'à 130 litres d'eau gazeuse selon le niveau de gazéification et le type de machine à gazéifier l'eau utilisé.

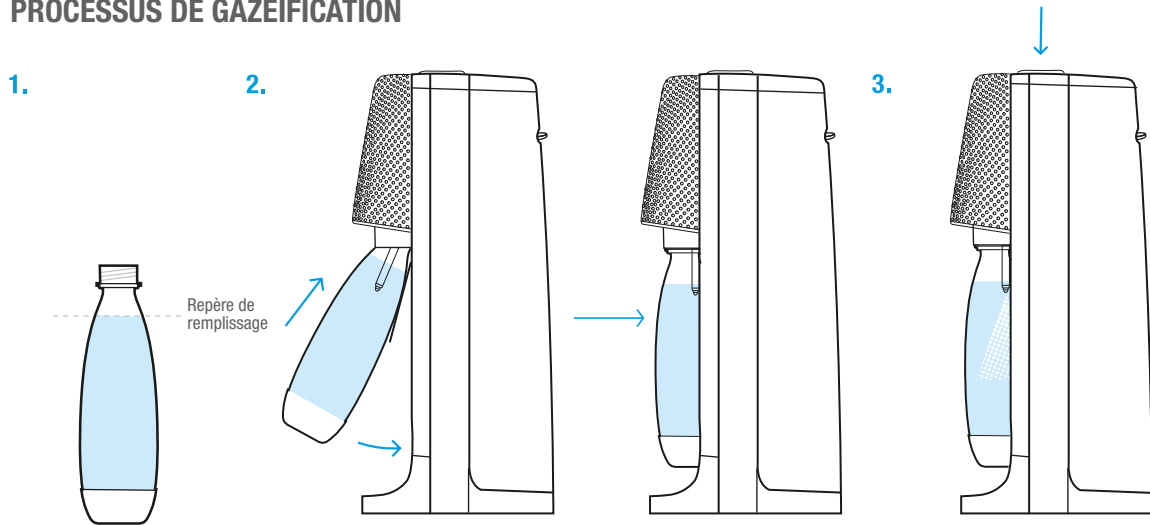
<sup>2</sup> La forme actuelle de la bouteille peut être différente. Une bouteille de gazéification lavable au lave-vaisselle peut être incluse et identifiée par la mention « lavable au lave-vaisselle ».

## INSTALLATION DU CYLINDRE DE CO<sub>2</sub> ALIMENTAIRE



1. Placer la machine à gazéifier l'eau MAXI Spirit™ sur une surface plate vers le haut. Ôter le couvercle situé à l'arrière en tirant le couvercle arrière vers l'extérieur de la machine à gazéifier l'eau. Poser le couvercle sur le côté.
2. Ôter l'opercule de sécurité et le bouchon du cylindre de CO<sub>2</sub> alimentaire SodaStream. Pencher la machine à gazéifier l'eau vers l'avant et insérer le cylindre par le trou situé à la base de la machine puis pousser vers le haut en direction de la buse de gazéification.
3. Positionner la machine à gazéifier l'eau en position verticale avec le cylindre positionné à l'intérieur du porte-cylindre. Visser la valve du cylindre dans la buse de gazéification et tourner dans le sens contraire des aiguilles d'une montre. N'utiliser que les mains ; AUCUN outil ne doit être utilisé.
4. Réinstaller le couvercle situé à l'arrière en adaptant verticalement depuis le bas le couvercle arrière dans les fentes à l'arrière de la base de la machine à gazéifier l'eau puis pousser le couvercle en place au dos de la machine à gazéifier l'eau. Vous pouvez à présent faire votre eau pétillante comme vous l'aimez.

## PROCESSUS DE GAZÉIFICATION



Il se peut que des petits morceaux de glace apparaissent dans l'eau durant le processus de gazéification d'eau très froide. Si cela survient, raccourcissez le temps de pression jusqu'à ce que cela cesse, sinon le processus de gazéification peut être affecté. La glace créée fond simplement.

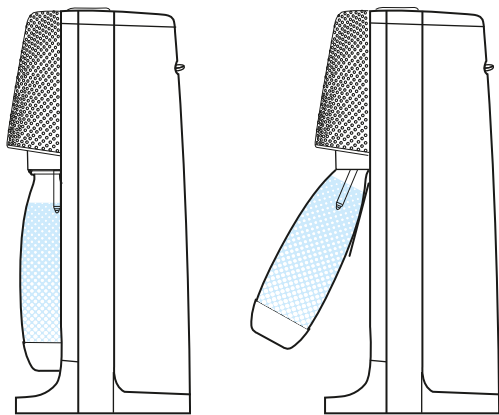
1. Remplir la bouteille de gazéification d'eau froide jusqu'au repère de remplissage. Gazéfier uniquement de l'eau, sans ajout d'additif.
2. Pour insérer la bouteille de gazéification, assurez-vous que la bouteille soit correctement penchée. Sinon, tirez-la vers vous jusqu'à entendre un clic. **Ne pas tirer la tige de gazéification.** Insérer le goulot de la bouteille de gazéification dans le loquet de verrouillage instantané (système Snap & Lock). Pousser la bouteille vers le haut et l'arrière de la machine.

Le mécanisme de verrouillage instantané (système Snap & Lock) attrapera la bouteille et la maintiendra en position verticale suspendue au-dessus de la base.

3. Appuyez sur le bouton de gazéification à son maximum en effectuant plusieurs pressions courtes et fermes. Vous devriez entendre un pshiiit après les 3 pressions. Chaque pression supplémentaire augmentera la gazéification. Il est normal d'entendre un pshiiit à chaque pression supplémentaire.

## PROCESSUS DE GAZÉIFICATION

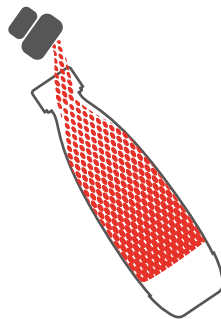
4.



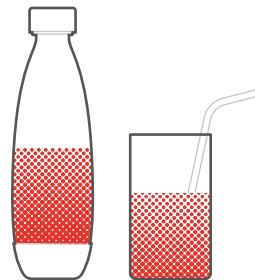
4. Lorsque le niveau de gazéification désiré est atteint, tirer doucement la bouteille de gazéification vers vous jusqu'à ce qu'elle atteigne sa position d'inclinaison maximale. Cela libérera toute la pression dans la bouteille et permettra à la bouteille de se libérer du verrouillage Snap & Lock. Ne jamais retirer la bouteille de gazéification du Snap & Lock - toujours laisser la bouteille se débloquer. Si la bouteille de gazéification ne se relâche pas immédiatement du Snap-Lock, attendre quelques instants qu'elle se libère. S'il elle ne se relâche toujours pas, pousser la bouteille en position verticale et répéter le processus pour la libérer. Profiter de votre eau pétillante ou ajouter votre saveur SodaStream préférée pour déguster une boisson à votre goût!

## AROMATISEZ SELON VOS GOÛTS !

Buvez pétillant !



Savourez !



**Pour les boissons gazeuses aromatisées :** après avoir préparé l'eau pétillante, tenir la bouteille d'eau pétillante légèrement inclinée, ajouter doucement la saveur désirée en versant lentement et avec précaution sur la paroi de la bouteille. Fermer avec le bouchon hermétique et visser correctement, puis mélanger doucement. Savourez !  
NE JAMAIS GAZÉIFIER APRÈS AVOIR AJOUTÉ LE CONCENTRÉ. GAZÉIFIER UNIQUEMENT DE L'EAU.

## POUR VOTRE SECURITÉ

### VEUILLEZ CONSERVER CES INSTRUCTIONS ET LES PRÉSENTER À TOUT UTILISATEUR ULTÉRIEUR

⚠ Il est important que vous lisiez et compreniez ces consignes de sécurité avant de commencer à utiliser votre machine à gazéifier l'eau (machine SodaStream) pour prévenir tout préjudice corporel ou dommage sur votre machine SodaStream (machine à eau pétillante/boissons pétillantes).

### AVERTISSEMENTS GÉNÉRAUX

- ⚠ **ATTENTION** : Une mauvaise utilisation de votre machine à gazéifier l'eau peut entraîner de graves blessures.
- ⚠ **ATTENTION** : **N'UTILISEZ PAS** votre machine à gazéifier l'eau si elle n'est pas en position verticale.
- ⚠ **ATTENTION** : **N'UTILISEZ PAS** votre machine à gazéifier l'eau pour autre chose que pour gazéifier l'eau. L'utilisation de cette machine à gazéifier l'eau à des fins non désirées peut entraîner de graves blessures.
- ⚠ **ATTENTION** : Utilisez votre machine à gazéifier l'eau sur une surface plane et stable, loin de sources de chaleur et ne l'exposez pas à la lumière directe du soleil.
- NE PLACEZ PAS votre machine à gazéifier l'eau sur une surface chaude (comme une plaque chauffante / un four / une cuisinière) et ne l'utilisez jamais à proximité d'une flamme.
- La bouteille de gazéification, remplie d'eau jusqu'à la limite indiquée, doit être bien en place avant d'utiliser votre machine à gazéifier l'eau.
- NE DÉPLACEZ PAS votre machine à gazéifier l'eau pendant le processus de gazéification.
- NE RETIREZ PAS la bouteille de gazéification pendant le processus de gazéification.
- Afin de réduire le risque de blessures ou de dommages, tout service d'entretien ou de réparation doit être effectué par un partenaire de service agréé SodaStream.
- L'étroite surveillance d'un adulte est nécessaire lorsque votre machine à gazéifier l'eau est utilisé par des enfants et son usage n'est pas recommandé pour des enfants âgés de moins de 12 ans.

- Rincez la bouteille de gazéification avec de l'eau froide ou tiède avant la première utilisation.
- ⚠ **ATTENTION**: N'AJOUTEZ UN ADDITIF (CONCENTRÉ, ARÔME) QU'APRÈS LA GAZÉIFICATION.
- ⚠ **ATTENTION** : NE PAS gazéifier une bouteille de gazéification vide.

### BOUTEILLE EN PLASTIQUE

- ⚠ **AVERTISSEMENT**: Si la bouteille de gazéification SodaStream n'est pas identifiée par un marquage «Lavable au lave-vaisselle», VOUS NE DEVEZ JAMAIS LA LAYER AU LAVE-VAISSELLE, NE JAMAIS LAYER OU RINCER À L'EAU CHAUDE. NE PAS EXPOSER À UNE AUTRE SOURCE DE CHALEUR SUPÉRIEURE À 50°C (120°F).
- ⚠ **AVERTISSEMENT**: Ces restrictions de sécurité s'appliquent à la fois au lave-vaisselle et au rinçage manuel des bouteilles de gazéification en plastique: NE PAS placer la bouteille près d'une source de chaleur comme votre four de cuisine / cuisinière / table de cuisson. NE PAS laisser la bouteille dans votre voiture. NE PAS placer la bouteille dans le congélateur ou dans le froid extrême inférieur à 1°C (34°F). Ces actions compromettraient l'intégrité des matériaux de la bouteille de gazéification et risqueraient d'entraîner de graves blessures.
- ⚠ **ATTENTION** : N'UTILISEZ PAS la bouteille de gazéification si vous constatez des modifications de forme car cela indique que la bouteille est endommagée. N'UTILISEZ PAS de bouteille de gazéification rayée, usée, décolorée ou endommagée de toute autre manière. Recyclez-la ou jetez-la et remplacez-la par une nouvelle bouteille.
- ⚠ **ATTENTION** : La date d'expiration des bouteilles de gazéification SodaStream est clairement indiquée sur le fond de la bouteille. N'UTILISEZ PAS de bouteille après sa date d'expiration. Recyclez ou jetez la bouteille périmée et remplacez-la par une nouvelle.
- ⚠ **ATTENTION** : NE GAZÉIFIEZ PAS avec une bouteille non spécifiquement conçue pour être utilisée avec cette machine à gazéifier l'eau. N'utilisez que des bouteilles SodaStream d'origine.
- Remplissez la bouteille de gazéification avec de l'eau froide jusqu'à la ligne de remplissage.

## CYLINDRE DE GAS CARBONIQUE (CO<sub>2</sub>)

- **⚠ ATTENTION** : Dans le cas de fuite de CO<sub>2</sub>, aérez l'endroit, respirez de l'air frais et si vous ne vous sentez pas bien, consultez un médecin immédiatement.
- **⚠ ATTENTION** : Le cylindre et la valve du cylindre doivent être examinés avant usage pour toute bosselure, trou ou autre dommage. Si vous avez détecté un quelconque dommage, N'UTILISEZ PAS le cylindre et contactez un représentant de service agréé de SodaStream.
- **⚠ ATTENTION** : Une mauvaise manipulation du cylindre peut entraîner de graves blessures.
- **⚠ ATTENTION** : Faites preuve de prudence lorsque vous retirez le cylindre car il risque d'être très froid immédiatement après usage. Placez toujours le cylindre loin de toute source de chaleur et de rayons de soleil directs.
- NE DÉPLACEZ PAS votre machine à gazéifier l'eau quand le cylindre s'y trouve.
- N'ALTÉREZ PAS le cylindre d'aucune manière.
- N'ESSAYEZ PAS de trouser ou d'incinérer le cylindre.
- NE jetez PAS le cylindre et ne le laissez pas tomber.
- NE manipulez PAS et NE retirez PAS le cylindre quand il émet du CO<sub>2</sub>.
- NE PAS insérer ou remplacer le cylindre lorsqu'une bouteille de gazéification est installée dans la machine à gazéifier l'eau.

## PRÉCAUTION

### LA MACHINE À GAZÉIFIER L'EAU

- Ne jamais utiliser de nettoyants abrasifs ou d'instruments tranchants pour nettoyer. Si nécessaire, utiliser du liquide vaisselle non agressif et un chiffon doux pour nettoyer légèrement.
- Essuyer les gouttes afin de conserver la base sèche.
- NE PAS placer dans l'eau ou laver au lave-vaisselle. Ceci pourrait gravement endommager votre machine à gazéifier l'eau.
- NE PAS placer la machine à gazéifier l'eau à proximité d'une source de chaleur.

### LA BOUTEILLE DE GAZÉIFICATION

- Rincer les bouteilles de gazéification à l'eau froide ou tiède mais ne jamais rincer à l'eau chaude.
- Si nécessaire, utiliser un liquide vaisselle doux et une brosse douce pour nettoyer.
- Des bouteilles de gazéification SodaStream de remplacement sont disponibles dans les magasins revendeurs des produits SodaStream.
- Il existe aussi des pastilles de nettoyage pour laver vos bouteilles.

### BOUTEILLES DE GAZÉIFICATION SODASTREAM COMPATIBLES

**Attention: PAS compatibles avec les carafes en verre.**





## DÉPANNAGE

Avant de contacter nos services, veuillez tout d'abord consulter la liste des problèmes et leurs solutions ci-dessous :

### LA MACHINE À GAZÉIFIER L'EAU NE GAZÉIFIE PAS :

- Il se peut que vous n'avez plus de gaz ; remplacez votre cylindre
- Il se peut que le cylindre soit desserré. Ôter la bouteille de gazéification, ouvrir et ôter le couvercle arrière pour atteindre le cylindre puis resserrer le cylindre à la main. NE PAS utiliser d'outils. Appliquer une pression ferme mais ne pas trop serrer. Si le cylindre est déjà fermement en place, il se peut qu'il soit vide. Le remplacer par un cylindre plein.
- Vérifier que la bouteille de gazéification soit remplie d'eau jusqu'au repère de remplissage.
- Assurez-vous que la machine à eau gazeuse soit en position verticale.

### IMPOSSIBLE D'INSÉRER LA BOUTEILLE DE GAZÉIFICATION DANS LE LOQUET DE VERROUILLAGE INSTANTANÉ :

- Tirer le support de la bouteille vers vous jusqu'à entendre un clic et se trouver en position avancée. Insérer la bouteille dans le Snap & Lock. Pousser fermement la bouteille vers le haut et l'arrière jusqu'à son verrouillage.

### VOUS ENTENDEZ DU GAZ S'ÉCHAPPER DE LA BOUTEILLE DE GAZÉIFICATION :

- Un léger sifflement peut être entendu lorsque la machine à gazéifier l'eau est sous pression. Ceci est tout à fait normal, et le bruit s'arrête à l'issue de la gazéification lorsque la bouteille est inclinée et que la pression est relâchée.
- Il se peut que la bouteille de gazéification ne soit pas correctement attachée. Laisser la machine à gazéifier l'eau terminer son processus de gazéification puis détacher la bouteille et la repositionner. Suivre les instructions de la section « Processus de gazéification ».
- Lors de la gazéification, vous devez entendre un pshiiit après la troisième pression du bouton de gazéification ainsi qu'après chaque pression supplémentaire, qui indique la dépressurisation de la bouteille.
- Il est normal d'entendre une petite quantité de gaz s'échapper à la fin du processus de gazéification.

### VOUS DÉSIREZ REGAZÉIFIER UNE BOISSON DÉJÀ GAZÉIFIÉE :

- **⚠ ATTENTION : POUR VOTRE SÉCURITÉ NE JAMAIS gazéifier après avoir ajouté le concentré.** Vous pouvez uniquement regazéifier de l'eau plate ou pétillante sans ajout d'additif (concentrés, arômes,...).

### VOTRE MACHINE À GAZÉIFIER L'EAU CONTINUE À LIBÉRER DU GAZ UNE FOIS LA GAZÉIFICATION TERMINÉE :

- **⚠ ATTENTION :** Ne pas retirer le cylindre ni la bouteille. Laisser la machine à gazéifier l'eau en position verticale. Ne pas la toucher tant que vous entendez du gaz s'en échapper. Lorsque

la machine à gazéifier l'eau ne relâche plus de gaz, ôter la bouteille de gazéification et contacter le centre de service clientèle SodaStream.

- **⚠ ATTENTION :** En cas de fuite de CO<sub>2</sub>, aérer la pièce, respirer de l'air frais et si vous vous sentez mal, contacter immédiatement un médecin.

### LA BOUTEILLE DE GAZÉIFICATION NE SE LIBÈRE PAS DU SNAP & LOCK :

- Tirez doucement la bouteille de gazéification vers vous jusqu'à ce qu'elle atteigne sa position d'inclinaison maximale. Ne jamais retirer la bouteille de gazéification du Snap-Lock - toujours laisser la bouteille se libérer elle-même. Si la bouteille de gazéification ne se libère pas immédiatement du Snap & Lock, attendez quelques instants qu'elle se libère. Si elle ne se relâche toujours pas, poussez la bouteille en position verticale et répétez le processus pour la libérer.

### VOUS ENTENDEZ DU GAZ S'ÉCHAPPER APRÈS AVOIR INSTALLÉ UN NOUVEAU CYLINDRE DANS LA MACHINE À GAZÉIFIER L'EAU :

- Visser correctement le cylindre dans sa position. NE PAS utiliser d'outils.

### LA GAZÉIFICATION EST FAIBLE :

- **⚠ ATTENTION :** Afin d'éviter toute blessure : NE PAS regazéifier après avoir ajouté le concentré.
- Si vous n'avez pas encore ajouté le concentré, gazéifiez à nouveau à un niveau supérieur de gazéification.
- Gazéifier en utilisant de l'eau froide.
- Si la gazéification est faible, il se peut qu'il n'y ait plus de gaz. Remplacer le cylindre.

### L'EAU DÉBORDE DE LA BOUTEILLE DURANT LE PROCESSUS DE GAZÉIFICATION :

- Vérifier que la bouteille de gazéification soit remplie jusqu'au repère de remplissage.
- Vérifier que la bouteille de gazéification soit installée dans le loquet de verrouillage instantané. Vérifier en tirant doucement la bouteille vers le bas. Si elle est lâche, l'ôter et la réinsérer.

### LA SAVEUR DE VOTRE BOISSON GAZEUSE N'EST PAS SUFFISAMMENT FORTE :

- Ajouter plus de concentré pour plus de goût !
- **⚠ ATTENTION :** Afin d'éviter toute blessure : NE PAS regazéifier après avoir ajouté le concentré.

### DE PETITS MORCEAUX DE GLACE APPARAISSENT DURANT LE PROCESSUS DE GAZÉIFICATION :

- Ceci peut survenir en cas d'utilisation d'eau très froide pour la gazéification. Si cela survient, raccourcir le temps de chaque pression jusqu'à ce que la glace cesse d'apparaître, sinon ceci est susceptible d'affecter le processus de gazéification. La glace créée fond simplement.

**Vous avez d'autres problèmes ? Contactez notre service après-vente en consultant notre site internet [www.sodastream.com](http://www.sodastream.com) et en sélectionnant votre pays.**

## GARANTIE LIMITÉE DE SODASTREAM

SodaStream fait tout son possible afin d'assurer que votre machine à gazéifier l'eau vous a été livré en bon état. SodaStream garantit, sous réserve des modalités et des conditions énoncées dans la présente garantie limitée, que votre machine à gazéifier l'eau sera exempte de défauts de matériaux et de fabrication pour un usage domestique normal, pendant les deux (2) ans suivant la date d'achat.

Nous vous recommandons d'enregistrer en ligne votre machine à gazéifier l'eau, en visitant [www.sodastream.com](http://www.sodastream.com), en sélectionnant votre pays et en remplissant le formulaire d'enregistrement du produit disponible sur le site.

Si votre machine à gazéifier l'eau ne fonctionne pas bien pendant la période de garantie, et si nous déterminons que le problème est dû à une fabrication ou à des matériaux défectueux, SodaStream la réparera ou la remplacera gratuitement, à la discrétion de SodaStream, dans les limites établies dans cette garantie. SodaStream peut remplacer votre machine à gazéifier l'eau par une machine remise à neuf ou par un appareil équivalent si le modèle que vous avez acheté n'est plus disponible. Aucun remboursement ne sera consenti. La garantie limitée est disponible pour les consommateurs qui ont acheté la machine à gazéifier l'eau pour un usage personnel, familial ou domestique.

### Cette garantie NE COUVRE PAS :

- Un abus, une mauvaise utilisation, une altération de la machine à gazéifier l'eau ou un usage commercial ;
- Des dommages résultant de gazéification de liquides autres que de l'eau ;
- L'usure normale (par exemple – une décoloration) ;
- Des dysfonctionnements de produit résultant, tous ou en partie, d'une altération, d'un démontage ou d'une réparation de l'appareil à gazéifier par un prestataire autre qu'un Centre de Service agréé SodaStream ;
- Des dommages résultant de l'utilisation de cylindres ou de bouteilles de gazéification autres que ceux approuvés par SodaStream pour une utilisation avec votre machine à gazéifier l'eau ;
- Des dommages résultant de l'utilisation de la machine à gazéifier l'eau avec une valve d'adaptateur ;
- Des dommages résultant de l'usage d'une bouteille de gazéification périmée ;
- Des dommages causés par un accident, ou toute autre utilisation autre que l'usage domestique normal ;
- Les bouteilles et cylindres de gazéification.

SodaStream n'est pas responsable de dommages accidentels ou collatéraux. Le seul et unique recours du consommateur sera la réparation ou le remplacement en fonction des modalités et conditions de cette garantie. Certaines lois locales ne permettent pas l'exclusion ou la limitation de ces dommages et intérêts, de sorte que ces exclusions peuvent ne pas vous concerner. Dans la mesure où cette garantie est incompatible avec la législation locale, cette garantie sera réputée comme étant modifiée afin d'être conforme à la loi locale.

Vous pouvez également avoir d'autres droits, qui varient selon les lois locales. Les avantages accordés aux consommateurs par cette garantie s'ajoutent à d'autres droits et recours que la loi pourrait leur accorder par rapport à cette machine à gazéifier l'eau.

### AFIN D'OBTENIR DES SERVICES DE GARANTIE

Si votre machine à gazéifier l'eau nécessite un service de garantie, veuillez contacter votre Service Clientèle SodaStream en consultant [www.sodastream.com](http://www.sodastream.com) et en sélectionnant votre pays afin de trouver les détails du contact local. Un représentant de SodaStream vous donnera des instructions spécifiques sur la manière de procéder. Seuls SodaStream ou ses agents sont autorisés à fournir des réparations ou services de garantie pour votre machine à gazéifier l'eau. Une réparation effectuée par une tierce partie annule la garantie.

### SERVICE NON GARANTI

Dans le cas où SodaStream ou ses agents agréés déterminent que le mauvais fonctionnement ou les dommages ne sont pas couverts par la garantie, SodaStream ne réparera la machine à gazéifier l'eau que sur paiement des frais de réparation qui sera établie.

### MODALITÉS ET CONDITIONS

Toutes les réclamations, plaintes, demandes de jugement ou actions en justice (et chacune d'entre elles) intentées en vertu des présentes et liées de quelque façon à votre machine à gazéifier l'eau seront régies et interprétées conformément aux lois locales du pays dans lequel la machine à gazéifier l'eau SodaStream a été achetée.

## CYLINDRES DE CO<sub>2</sub> SODASTREAM

Votre machine à gazéifier l'eau a été conçue de manière à fonctionner avec un cylindre de CO<sub>2</sub> SodaStream de 130 litres, elle est également compatible avec un cylindre de CO<sub>2</sub> SodaStream de 60 litres. L'utilisation d'autres cylindres de CO<sub>2</sub> est déconseillée car ils peuvent ne pas être compatibles avec cette machine à gazéifier l'eau SodaStream. La garantie ne couvre pas les dommages résultant de l'utilisation d'un cylindre autre qu'un cylindre SodaStream. Le cylindre de CO<sub>2</sub> SodaStream vous est fourni sous licence. La licence vous permet d'échanger votre cylindre vidé contre un plein pour le seul prix du contenu du gaz, chez un détaillant agréé SodaStream. Pour une liste des détaillants locaux près de chez vous et pour obtenir des informations de commande, veuillez consulter [www.sodastream.com](http://www.sodastream.com) et sélectionner votre pays.

## BOUTEILLES DE GAZÉIFICATION SODASTREAM

Votre machine à gazéifier l'eau a été conçue de manière à fonctionner avec une bouteille à gazéifier compatible avec SodaStream. La garantie ne couvre pas les dommages résultant de l'utilisation d'une bouteille de gazéification autre qu'une bouteille compatible avec la machine SodaStream. Avant chaque utilisation, vérifiez la date d'expiration figurant sur la bouteille de gazéification et vérifiez s'il n'y a pas de dommages ou de déformations. Remplacez des bouteilles de gazéification périmées, endommagées ou déformées par de nouvelles bouteilles. Les bouteilles de gazéification SodaStream sont disponibles chez des vendeurs agréés SodaStream.

## INSTRUCTIONS CONCERNANT LA MISE AU REBUT DU PRODUIT

Veuillez recycler vos bouteilles de gazéification périmées et endommagées en fonction des lois locales de recyclage. L'emballage dans lequel les produits SodaStream sont fournis est fabriqué à partir de matériaux recyclables. Contactez votre autorité locale pour obtenir plus d'informations sur le recyclage.

## SPÉCIFICATIONS DE LA MACHINE À GAZÉIFIER SODASTREAM :

Pression Maximale de Fonctionnement: 145 psi/10 bar

Température Maximale de Fonctionnement Autorisée : 40°C / 104°F

Pour trouver de plus amples instructions concernant votre modèle de machine à gazéifier SodaStream, et afin de trouver des détails de contact de votre Service Clientèle SodaStream, veuillez consulter [www.sodastream.com](http://www.sodastream.com) et sélectionner votre pays.

SODASTREAM est une marque déposée de Soda-Club (CO<sub>2</sub>) SA ou de ses affiliés.

sodastream®  
water made exciting

**Schweiz / Suisse / Svizzera:**  
SodaStream (Switzerland) AG  
Bösch 67, 6331 Hünenberg  
Infoline: 0800 800 812  
[www.sodastream.ch](http://www.sodastream.ch)



#sodastreamschweiz



[www.facebook.com/sodastream.schweiz](http://www.facebook.com/sodastream.schweiz)



[www.youtube.com/sodastreamschweiz](http://www.youtube.com/sodastreamschweiz)